



I. osnovna šola Celje
Vrunčeva ulica 13, 3000 Celje

PROMETNOVARNOSTNI NAČRT I. OSNOVNE ŠOLE CELJE



Pripravila:
Petra Svetec, prof.

Ravnatelj:
Črt Močivnik, prof.

Celje, september 2024

KAZALO VSEBINE

1	UVOD.....	3
2	SPLOŠNE INFORMACIJE O ŠOLI IN DOLOČITEV ŠOLSKEGA OKOLIŠA.....	4
2.1	Splošne informacije o šoli	4
2.2	Šolski okoliš in lega šole	4
3	OTROCI V PROMETU	5
3.1	Prometna vzgoja v šoli	5
3.2	Varnost v prometu	5
3.3	Psihološki pogled otroka na prometne situacije	6
4	PRAVILNO IN ODGOVORNO RAVNANJE V CESTNEM PROMETU	8
4.1	Kaj lahko učenci storijo za večjo varnost v prometu?	8
4.2	Kako lahko starši pripomorete k večji varnosti svojih otrok?.....	10
4.3	Skrb za prometno varnost.....	10
5	ŠOLSKA POT.....	12
6	IZPOSTAVLJENE TOČKE – NEVARNE TOČKE NEPOSREDNO OB ŠOLSKI POTI..	13
7	PROMETNO VARNOSTNA DEJAVNOST ŠOLE – KOLESARSKI IZPIT	18
7.1	Teoretično usposabljanje	18
7.2	Praktično usposabljanje – na prometnem poligonu	18
7.3	Praktično usposabljanje – na javnih prometnih površinah	19
8	IZ ZAKONA O PRAVILIH CESTNEGA PROMETA	24
9	ZAKLJUČEK.....	36

1 UVOD

Prometnovarnostni načrt I. OŠ Celje je izdelan z namenom, da se zagotovi otrokom čim večja varnost na prometnih površinah ob prihodu in odhodu v šolo, v času pouka, v času podaljšanega bivanja, ob ekskurzijah, izletih in drugih dejavnostih šole. Načrt je izdelan na podlagi smernic za pripravo načrtov šolskih poti, ki jih je pripravila Javna agencija RS za varnost prometa.

Skrb za varnost v prometu ni več samo stvar posameznika ali šole, ampak je obveza celotne družbe, tako z vidika same varnosti pri vključevanju v promet v vsakdanjem življenju kot tudi z vidika družbene samozaščite.

Cilji teh prizadevanj so:

- ohranitev otroških življenj pri vključevanju v promet;
- ugotovitev prometno varnostne situacije pri prihodu in odhodu otrok v šolo ter iz nje;
- čim večja vzgojenost otrok za pravilno ravnanje na prometnih površinah;
- opozarjanje in osveščanje otrok in staršev pri izbiri najbolj varnih poti v šolo;
- iskanje in določanje varnejših poti otrok v šolo;
- predlaganje pogojev za varnejšo pot v šolo;
- poznavanje cestno prometnih predpisov.

Pogoji za uspešno uresničitev zastavljenih ciljev so:

- poznavanje šolskega okoliša, značilnosti in posebnosti prometnih površin, prometnih označb in signalizacije na prometnih površinah, poznavanje prometnih predpisov ter gostota prometa;
- sodelovanje otrok, staršev, učiteljev, vzgojiteljev in drugih zunanjih dejavnikov kot so: svet za preventivo in vzgojo v cestnem prometu in policija.

Starši (skrbniki, rejniki) so dolžni skrbeti ali izvajati nadzor nad otrokom/učencem, ko je ta udeležen v cestnem prometu.

Svet za preventivo in vzgojo v cestnem prometu, ki deluje kot posvetovalno telo župana občine, načrtuje in usklajuje naloge na področju preventive in vzgoje v cestnem prometu v lokalni skupnosti.

Občina je odgovorna za prometno ureditev, varen in nemoten potek prometa na občinskih cestah; določi poti za pešce, kolesarske poti v bližini šol in igrišč ter ukrepe za umirjanje prometa.

Na prvih roditeljskih sestankih razredniki opozorijo starše na najpogostejša nepravilna vedenja, nevarnosti ter na pravilno ravnanje otrok v prometu. Razredniki se bodo z učenci na prvi šolski dan pogovorili o varnih poteh v šolo, cestno prometnih predpisih in pravilnem ravnanju na prometnih površinah.

2 SPLOŠNE INFORMACIJE O ŠOLI IN DOLOČITEV ŠOLSKEGA OKOLIŠA

2.1 Splošne informacije o šoli

I. osnovno šolo Celje je ustanovila Mestna občina Celje z Odlokom o ustanovitvi javnega vzgojno-izobraževalnega zavoda, objavljenim v Uradnem listu št. 6/97, 7. 2. 1997. Odloki o spremembah in dopolnitvah Odloka o ustanovitvi javnih vzgojno-izobraževalnih zavodov Mestne občine Celje so bili objavljeni v Uradnih listih RS, št. 30/04, 82/04, 101/07, 54/10 in 99/12.

Naslov: Vrunčeva ulica 13, 3000 Celje
Ustanovitelj: Občina Celje
Pooblaščenca oseba: Črt Močivnik, prof.; ravnatelj
Telefon: 03 428 51 00
E-naslov: tajnistvo@iosce.si
Spletna stran: <http://www.iosce.si>

2.2 Šolski okoliš in lega šole

Vzhodna meja šolskega okoliša I. osnovne šole Celje se pričenja v stičišču občinske meje med Mestno občino Celje in Občino Štore s severnim delom meje naselja Osenca. Nadaljuje se proti severu po desnem bregu Voglajne ter sledi meji med naselji: Teharje, Bukovžlak in Trnovlje pri Celju na eni in Celje na drugi strani. Pri mostu čez Hudinjo se severna meja nadaljuje proti zahodu po Bežigrajski cesti na Dečkovo cesto. Pri križišču z Opekarniško cesto gre po Pokopališki ulici in meji med krajevnicama skupnostma Nova vas in Gaberje. Pri hišni številki Cesta na Dobrovo 41 a se naveže na južno območje Kraigherjeve ulice do Ulice mesta Grevenbroich in v križišču z Dečkovo cesto zavije po sredini Dečkove ceste proti zahodu. V križišču s Čopovo ulico gre navzdol do železniškega prehoda, nato kratek čas sledi železniški progi in se preko proge nadaljuje po Ipvavčevi ulici, ki jo v celoti vključuje. Proti vzhodu poteka nato meja po sredini Gregorčičeve ulice in Levstikove ulice čez železniško progo do Voglajne in se nadaljuje po Teharski cesti in jo v celoti vključuje. V nadaljevanju gre meja med naseljema Celje in Zvodno, prečka naselje Zvodno po meji med KS Aljažev hrib in KS Pod gradom, se naveže na severni del meje med naselji Osenca in Zvodno do občinske meje med Mestno občino Celje in Občino Štore.

(Iz Uradnega lista Republike Slovenije, št. 64/97, 51/98).

Šola se nahaja v jugozahodnem delu opisanega okoliša. S severne strani meji na železniško progo in štiripasovno obvoznico. Na zahodu meji na Kosovelovo, na jugu na Oblakovo in na vzhodu na Vrunčevo ulico.

Deli se na dve poslopji: poslopje na Kosovelovi ulici 11, kjer učenci prvih treh razredov devetletke vstopajo skozi glavni vhod z ulice in na glavno stavbo ob Vrunčevi ulici 13, kjer učenci vstopajo v poslopje z dvorišča.

3 OTROCI V PROMETU

Prometna vzgoja oblikuje otroka v kulturnega in strpnega udeleženca v prometu, sposobnega varnega vključevanja in ravnanja kot pešca, potnika v osebem vozilu ali avtobusu in kolesarja. Pri vzgojnem učinkovanju na otroka se srečujeta dejavnost staršev in šole. Vloga šole je v tem procesu še posebej pomembna, ker sistematično in celovito vpliva na otrokovo ravnanje in dopolnjuje vzgojo staršev. Tega se posebej še zavedamo vsi, ki delamo v vzgoji.

3.1 Prometna vzgoja v šoli

Izredno razgiban in hiter utrip življenja ima za posledico tega zelo živahen promet. Ogroženost otrok v prometu je vsako leto večja. Veliko udeležencev v prometu se žal ne zaveda vseh nevarnosti v prometu, zato jih je potrebno na to opozoriti. Vsi udeleženci v prometu moramo izvajati posamezne varnostne ukrepe v prometu, če želimo, da bo ogroženost otrok čim manjša. S prometno vzgojo zato začnemo že prvi šolski dan, od prvega razreda dalje. Otroci spoznajo vlogo in pomen rumene rutice in kresničke. Spoznajo svojo najvarnejšo pot v šolo in jo pravilno prehodijo v spremstvu učitelja in staršev, v zvezi s prometno varnostjo se srečajo tudi s policistom. Tudi kasneje, ko so učenci že starejši, razredniki na razrednih urah še posebej poudarjamo in obnovimo najvarnejšo pot v šolo, ki ni nujno najkrajša. Učenci vsako šolsko leto dobijo osnovna navodila prometno varnega vedenja.

3.2 Varnost v prometu

Učenci, ko prihajajo v šolo in se vračajo domov, so prometno ogroženi. Šola ima za večjo varnost svojih učencev izdelan prometnovarnostni načrt šole, kjer so predlagane in opisane najvarnejše šolske poti in nevarne točke. Učence z njimi seznanimo na razrednih urah, v sklopu dejavnosti, ki jih v ta namen organiziramo ter preko spletne strani šole.

Staršem svetujemo, da z otroki skupaj večkrat prehodijo najvarnejšo šolsko pot, jih ob tem opozarjajo na nevarne dele poti, ki zahtevajo še posebno previdnost. Kasneje ni odveč preveriti, če otrok dogovorjeno pot tudi dejansko uporablja. Izredno razgiban in hiter utrip življenja ima za posledico tega zelo živahen promet. Ogroženost otrok v prometu je vsako leto večja. Veliko udeležencev v prometu se žal ne zaveda vseh nevarnosti v prometu, zato jih je potrebno na to opozoriti. Vsi udeleženci v prometu moramo izvajati posamezne varnostne ukrepe le-tega, če želimo, da bo ogroženost otrok čim manjša.

Nekaj nasvetov za varno pot v šolo:

- Otroci 1. razreda morajo imeti na poti v šolo ter domov spremstvo.
- Cesto se prečka na prehodu za pešce. Vedno se je potrebno ustaviti, pogledati levo – desno in ponovno levo, šele takrat, ko je prehod varen, se prečka cesto.
- Preden otrok stopi na cesto, naj vedno preveri, če je res varno, tudi kadar sveti zelena luč!
- Pri slabi vidljivosti in v mraku učenci nosijo kresničko/odsevnik, prvošolci poleg tega še rumene rutice.

- Pešci hodijo po notranji strani pločnika, če pločnika ni, pa ob skrajnem levem robu cestišča. V skupini se hodi v koloni – eden za drugim.
- Upoštevamo prometne znake.
- Bistro glavo na cesti vedno varuje čelada.
- V avtu smo vedno pripeti z varnostnim pasom.

Varovanje otrok

Pri varovanju otrok na prehodu za pešce mora oseba, ki varuje otroke pri prečkanju vozišča:

- biti stara najmanj 21 let;
- oblečena v oblačila živo rumene barve z vdelanimi odsevnimi trakovi bele barve in uporabljati predpisan, obojestransko označeni prometni znak "Ustavi!".

Nadzor nad osebami, ki varujejo otroke na prehodih za pešce, izvajajo občinski redarji.

Spremljanje otrok v prvi razred

Na poti v prvi razred šole ter domov mora imeti učenec spremljanje polnoletne osebe. Spremljevalci, poleg staršev, so lahko:

- otroci, starejši od 10 let, če to dovolijo starši, skrbniki oziroma rejniki otroka;
- otroci, ki obiskujejo 1. razred osnovne šole, lahko prihajajo v območju umirjenega prometa in v območju za pešce v šolo tudi brez spremljanja, če to dovolijo starši, skrbniki oziroma rejniki.

3.3 Psihološki pogled otroka na prometne situacije

Šolski otroci se dnevno vključujejo v promet. Srečujejo se s prednostmi in hkrati tudi z nevarnostmi sodobnega prometa. Tja do desetega leta še ne znajo in ne zmorejo samostojno sodelovati v prometu. Pogosto se pozablja na dejstvo, da otrokom majhnost ne omogoča, da bi imeli tak pregled čez dogajanje v prometu kot odrasli. Pri hoji in teku še niso dovolj spretni, predvsem pa imajo otroci težave v prometu zaradi postopnosti zaznavnega in spoznavnega razvoja.

Potrebno je vedeti, da otroci:

- Nimajo tako širokega vidnega polja kot odrasli in zato kasneje vidijo vozila, ki prihajajo z leve ali desne.
- Dobro slišijo, vendar ne vedo natančno, iz katere smeri slišijo vozilo.
- Ne znajo dobro presojati hitrosti vozil in ocenjevati razdalj.
- Ne razlikujejo dobro pojmov, npr. levo, desno (pogosto še zamenjujejo).
- Ne zmorejo dolgotrajne koncentracije.
- Njihova pozornost se hitro preusmeri na objekte, ki jih pritegnejo, zato jih lahko mimogrede kaj zmoti (hitro lahko pozabijo ali so videli vozilo, ki se približuje).
- Ne zmorejo posploševanj in uporabe splošnih pravil, kot je npr. pravilo, kako prečkamo cesto.
- Zaradi razvoja mišljenja otroci pogosto mislijo, da jih voznik vidi, če oni sami vidijo avto, ki se približuje, vendar to velikokrat ni res.

Iz navedenih dejstev je tako ogrožena tudi njihova varnost. Zato so ravno otroci največje žrtve med pešci v prometu.

Dejstvo, ki se ga morajo še kako dobro zavedati starši, je, da otroci posnemajo njihova dejanja v prometu in so tako oni ključni vzor otrok v prometu. Še posebej velik življenjski mejnik pa jim predstavlja prvi vstop v šolo, zato je potrebno prve septembrske dni nameniti otrokom, tako starši kot tudi vse okolje in jih poučiti o prometu in pravilnemu prečkanju cest.

4 PRAVILNO IN ODGOVORNO RAVNANJE V CESTNEM PROMETU

Ključni preventivni napotki za pravilno ravnanje šolarja v cestnem prometu:

- Zakon o pravilih cestnega prometa poudarja odgovornost staršev, skrbnikov oziroma rejnikov otrok, da so le-ti dolžni skrbeti ali izvajati nadzor nad otrokom ali mladoletnikom, ko je ta udeležen v cestnem prometu. Otroci opazujejo naše ravnanje in ga skušajo posnemati, zato je vloga staršev pri vzgoji otroka za pravilno ravnanje v cestnem prometu izrednega pomena.
- Otroci morajo biti kot udeleženci v cestnem prometu deležni posebne pozornosti in pomoči vseh drugih udeležencev. V cestnem prometu smejo samostojno sodelovati šele takrat, ko se starši, skrbniki oziroma rejniki prepričajo, da so otroci sposobni razumeti nevarnosti v prometu in da so seznanjeni s prometnimi razmerami na prometnih površinah, kjer se srečujejo s cestnim prometom.

Za pravilno in odgovorno ravnanje v cestnem prometu se mora upoštevati:

- vzgojno-preventivne vsebine in navodila za učence (pešce, kolesarje, vozače),
- vlogo mentorjev pri informiranju učencev in staršev,
- pomen skupinskega ogleda šolskih poti na začetku šolskega leta, in sicer s pomočjo izdelanega načrta šolskih poti;
- uporabljati preventivno-vzgojne publikacije (Javna agencija RS za varnost prometa);
- redno spremljati in poznati aktualno zakonodajo za področje šolskih poti.

4.1 Kaj lahko učenci storijo za večjo varnost v prometu?

Učenec – pešec

- Vedno hodite po notranji strani pločnika, če ga ni, pa ob levem robu vozišča v smeri hoje.
- Ne prerivajte se in ne igrajte se med hojo po cesti.
- Ponoči, v mraku in ob slabši vidljivosti, nosite svetla oblačila, odsevnike in kresničko.
- Učenci prvega in drugega razreda osnovne šole morate na poti v šolo in iz nje nositi tudi rumeno rutico, nameščeno okoli vratu.
- Cesto prečkajte pri zeleni luči na semaforju in na zaznamovanem prehodu za pešce.
- Kjer ni urejenega prehoda, zelo previdno prečkamo cesto na preglednem delu.
- Tudi na zaznamovanem prehodu za pešce in ob zeleni luči niste popolnoma varni, zato se pred prečkanjem ceste prepričajte s pogledom levo-desno, da so vozniki resnično ustavili.
- Priporočamo, da prečkanje predhodno naznanite z dvignjeno roko.
- Zaradi zelo slabe preglednosti ne prečkajte ceste med parkiranimi vozili.

Učenec – kolesar

- S kolesom se smete samostojno voziti le, če imate opravljen kolesarski izpit ali če ste starejši od 14 let (drugače le v spremstvu polnoletne osebe).
- Uporabljajte kolesarske steze, poti.
- V kolikor kolesarske steze ali poti ni, vozite ob desnem robu vozišča (cca. 1 m od roba vozišča).
- Vožnja s kolesom po pločniku je prepovedana, prečkati prehod za pešce pa smete le kot pešci, kolo pa potiskate ob sebi.

- Kolesa morajo biti tehnično brezhibno opremljena (ustrezna višina sedeža, zavore, zvonec, odsevniki, žarometi).
- Med vožnjo morate imeti ustrezno pripeto zaščitno kolesarsko čelado.
- Pozorni morate biti na dogajanje v prometu in upoštevati predpise.
- Prevažanje sošolcev je prepovedano in nevarno.

Učenec – vozač

- Upoštevati morate pravila obnašanja na avtobusu in tudi pravila čakanja na postajališčih šolskega avtobusa.
- Avtobus ali kombi pričakajte na posebej označenem postajališču (na pločniku, bankini ali na avtobusni postaji).
- Vedno počakajte, da vozilo ustavi, nato varno in organizirano (brez prerivanja) vstopite vanj.
- Enako velja tudi pri izstopu; na varni površini počakajte, da vozilo odpelje, šele nato prečkajte vozišče in nadaljujte svojo pot.
- Med vožnjo morate biti pripeti z vgrajenim varnostnim pasom.
- Med vožnjo ne motite voznika, ne vstajate, se ne prerivate in ne kričite.
- Upoštevajte navodila voznika in dežurnih učiteljev.

Učenci – motornih koles

- Učencem zaradi velikega prometa v času prihoda in odhoda iz šole odsvetujemo, da prihajajo v šolo z motornimi kolesi.
- V vsakem primeru morajo imeti učenci, ki se vozijo z motornimi kolesi, ustrezen vozniški izpit.
- Imeti morajo čelado in ustrezno opremljeno vozilo.
- Upoštevati morajo prometne predpise in biti posebno previdni zaradi velikega števila učencev v okolici šole.
- Starši ne smejo dopuščati uporabo motornega vozila učencu, če ta nima vozniškega dovoljenja.

Kotalke, rolke, rolerji, skiro

- Če učenec na poti v šolo uporabljajo kotalke, rolerje, rolko ali skiro, mora obvezno uporabljati čelado in upoštevati prometne predpise (smer vožnje, hitrost na pločnikih).
- Ne sme ovirati ali ogrožati pešcev in kolesarjev.

Prevoz z osebnim vozilom

- Številne šolarje starši pripeljejo v šolo z avtomobili. Pri tem je ključnega pomena, da morajo biti otroci med prevozom vedno pravilno pripeti z varnostnim pasom in, glede na njihovo starost, nameščeni v ustreznem varnostnem sedežu. Po Zakonu o pravilih cestnega prometa mora biti otrok, manjši od 150 cm, med vožnjo v motornem vozilu z vgrajenim zadrževalnim sistemom, zavarovan z zadrževalnim sistemom, ki je primeren otrokovi telesni masi. Za osnovnošolske otroke je torej primerna skupina II + III, kamor spadajo sedeži za otroke, težke med 15 in 36 kg oziroma stare od 3 do 12 let.
- Šolarji naj vstopajo ali izstopajo iz avta na tisti strani, ki je obrnjena stran od prometa (npr. na pločnik).

- Starši morajo biti v prometu zgled otrokom, upoštevati morajo cestno prometne predpise in se morajo v prometu obnašati kulturno. Le tako lahko poskrbimo za učinkovit prenos dobre prometne vzgoje na učence oz. otroke.
- Z osebnim avtomobilom sme skupino otrok prevažati voznik, ki ima vozniško dovoljenje za vožnjo motornega vozila kategorije B, in to najmanj tri leta.

4.2 Kako lahko starši pripomorete k večji varnosti svojih otrok?

Napotila za starše

- Če se ob cesti nahajajo otroci, povečajte pozornost in zmanjšajte hitrost vozila do te mere, da lahko vsak trenutek varno ustavite.
- Kadar se približujete otrokom ob cesti, ki niso pozorni na promet, jih na zadostni razdalji opozorite nase z zvočnim opozorilnim znakom in vozite izredno previdno.
- Skrajno previdno ne vozite samo na območju šole in vrtca, ampak tudi pred prehodi za pešce in v bližini avtobusnih postajališč. Še posebej pazite zjutraj in ob koncu pouka, kajti otroci niso pozorni in lahko nepredvidljivo pritečejo na vozišče.
- POZOR! Veliko kritičnih situacij v prometu izzovejo časovne stiske. Poskrbite, da se otrokom ne bo mudilo v šolo. Otrok, ki je v časovni stiski, na prehodu za pešce ne bo počakal na zeleno luč in se ne bo dovolj dobro prepričal (ali pa se sploh ne bo), če lahko varno prečka vozišče. Zato ga v šolo pošljite raje 10 minut prej.
- Starši, svetujemo vam, da z otroki večkrat skupaj prehodite njihovo najvarnejšo šolsko pot, jih ob tem opozarjate na nevarne dele poti, ki zahtevajo še posebno previdnost! Kasneje ni odveč preveriti, če otrok dogovorjeno pot tudi dejansko uporablja.
- Prosimo, dosledno upoštevajte prometne predpise – s svojim ravnanjem ste zgled svojim in drugim otrokom.
- Žal se pogosto dogaja, da pri prevozu svojih otrok v šolo pozabljate na učence, ki v šolo prihajajo peš. Prosimo vas, da svojo hitrost zmanjšate in prilagodite šolski okolici. Prav tako vas še posebej pozivamo, da na območju šole ne ustavljate na mestih (pločniki, v križišču, na prehodu za pešce), kjer ogrožate ostale šolarje.
- Parkiranje na conah za kratkotrajno parkiranje omejite na najkrajši možni čas; parkirajte točno na označenih parkirnih mestih. Ne parkirajte na mestih, kjer parkiranje ni dovoljeno (na pločniku ...).

4.3 Skrb za prometno varnost

Dejavnosti šole za povečanje prometne varnosti – ob začetku šolskega leta

- Ob cesti bodo postavljeni opozorilni znaki »šolska pot«.
- Organizirano bo varovanje učencev v prvem tednu pouka na kritičnih mestih, in sicer s strani policistov in redarske službe ZŠAM Celje.
- Na prvi konferenci učiteljskega zbora se bomo pogovorili o prometni varnosti in nalogah učiteljev v zvezi s prometno varnostjo.
- Prvošolci bodo dobili rumene rutice za boljšo prepoznavnost v prometu in pisno gradivo, ki ga pripravi Svet za preventivo in vzgojo v cestnem prometu.
- Razredniki prvošolcev bodo starše seznanili s pravili prihoda v šolo (spremstvo).

- Razredniki prvega triletja bodo z učenci prehodili vsa nevarna mesta v neposredni okolici šole in učence opozarjali na nevarnosti, ki pretijo nanje, ter jih opozarjali na pravilno vedenje v prometu.
- Razredniki se bodo z učenci na razredni uri pogovorili o varnejših poteh v šolo, zlasti pa še o pravilih, ki veljajo na naši šoli:
 - vsi učenci vedno upoštevajo prometne predpise,
 - prihod v šolo peš z vseh treh strani, zadrževanje na šolskem dvorišču, odhod domov,
 - prihod v šolo z avtomobilskim prevozom – izstopanje na Kosovelovi,
 - prihod v šolo s kolesom na lastno odgovornost, obvezna uporaba kolesarske čelade,
 - prihod v šolo s kolesom z motorjem je prepovedan.
- Obvezna točka prvih roditeljskih sestankov v vseh oddelkih je prometna varnost.



Dejavnosti šole za povečanje prometne varnosti – tekom šolskega leta

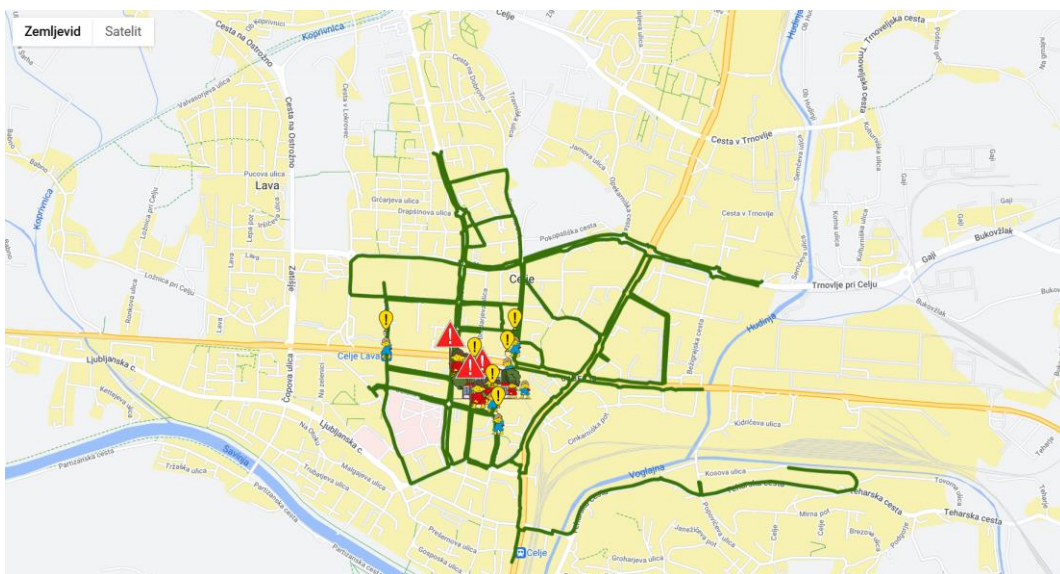
- Posredovanje gradiv in raznih sporočil Sveta za preventivo in vzgojo v cestnem prometu.
- Sodelovanje na akcijah, tekmovanjih in raznih natečajih v zvezi s prometno vzgojo.
- Izvajanje vsebin prometne vzgoje pri rednih urah pouka – vnašanje vsebin v učne načrte.
- Usposabljanje za vožnjo s kolesom pri kolesarskih krožkih in v šoli v naravi.
- Preventivni pregledi koles, in to najmanj enkrat letno.
- Oblikovanje ustreznega odnosa do uporabe odsevnikov (kresničke), kolesarske čelade, varnostnega sedeža v vozilu oz. varnostnega pasu ...
- Kulturno obnašanje pri hoji po pločniku, v avtobusu ...
- Izvajanje prometnega krožka – 4. razred.
- Izvajanje kolesarskega izpita – 5. razred.

5 ŠOLSKA POT

Učenci, ki obiskujejo našo šolo, prihajajo iz domačega okoliša, redkeje iz drugih šolskih okolišev. V šolo prihajajo na različne načine. Največ učencev prihaja peš, nekateri se pripeljejo s kolesom, nekatere pripeljejo starši.

V načrtu so označene vse šolske poti do I. OŠ Celje z izpostavljenimi točkami:

-  Rumena balonček ponazarja navodilo.
Na tej površini je zagotovljena varna hoja in je v skladu z osnovnimi kriteriji za šolske poti.
-  Rdeč trikotnik ponazarja opozorilo.
Označeni tisti odseki šolskih poti ali točk, ki so prometno problematični in lahko za šolarje predstavljajo potencialno nevarne točke.



Slika 1: Prikaz šolskih poti I. OŠ Celje z izpostavljenimi točkami – zemljevid



Slika 2: Prikaz šolskih poti I. OŠ Celje z izpostavljenimi točkami – satelit

6 IZPOSTAVLJENE TOČKE – NEVARNE TOČKE NEPOSREDNO OB ŠOLSKI POTI



Slika 1: Podhod Vrunčeva

⚠️ *Previdno prečkam na prehodu za pešce in pot nadaljujem skozi podhod.*




Slika 2: Podhod Ipavčeva

⚠️ *Za pot v šolo uporabim podhod. Nadaljujem po pločniku.*




Slika 3: Prehod za pešce Vrunčeva

 *Previdno prečkam, ko se dobro prepričam, da so me vozniki opazili in ustavili vozila.*



Slika 4: Prehod za pešce Kersnikova

 *Previdno prečkam, ko se dobro prepričam, da so me vozniki opazili in ustavili vozila.*



Slika 5: Prehod za pešce Kosovelova

⚠️ *Previdno prečkam, ko se dobro prepričam, da ni vozil.*




Slika 6: Prehod čez železniško progo Vrunčeva

⚠️ *Progo prečkam samo takrat, kadar so zapornice dvignjene in ne gorijo rdeče luči.*




Slika 7: Intervencijska pot Vrunčeva

 *Hodim previdno ob robu in sem pozoren na morebitna vozila.*




Slika 1: Prehod za pešce Oblakova 1

 *Previdno prečkam, ko se dobro prepričam, da so me vozniki opazili in ustavili vozila.*



Slika 2: Prehod za pešce Oblakova 2

 *Previdno prečkam, ko se dobro prepričam, da so me vozniki opazili in ustavili vozila.*

7 PROMETNO VARNOSTNA DEJAVNOST ŠOLE – KOLESARSKI IZPIT

Usposabljanje za vožnjo s kolesom ter teoretični in praktični del izpita izvajamo v 5. razredu devetletne osnovne šole, in sicer po predpisanem programu Koncept usposabljanja za vožnjo kolesa in kolesarskega izpita v osnovni šoli.

Usposabljanje obsega:

1. Teoretično usposabljanje,
2. Praktično usposabljanje – na prometnem poligonu,
3. Praktično usposabljanje – na javnih prometnih površinah.

Za samostojno udeležbo v prometu mora učenec/učenka uspešno opraviti vse tri vsebine. Naloga staršev oz. skrbnikov pa je, da v okviru zakonskega določila presodijo, kdaj je njihov otrok telesno in umsko sposoben za samostojno vožnjo s kolesom.

Učenec se, ob sodelovanju staršev oz. skrbnikov, prostovoljno odloči za preverjanje znanja in praktične usposobljenosti za samostojno vožnjo kolesa v javnem prometu.

7.1 Teoretično usposabljanje

Učenci bodo najprej ponovili znanje cestno prometnih predpisov, ki so jih spoznavali skozi vsebine od 1. do 4. razreda (podrobneje pri prometnem krožku v 4. razredu). V 5. razredu bodo svoje znanje cestno prometnih predpisov nadgradili s pomočjo priročnika Z glavo na kolo (iz učbeniškega sklada).

Teoretični del izpita učenci opravljajo v šoli. Prijavijo se v spletno učilnico (Kolesar) za opravljanje teoretičnega dela kolesarskega izpita in vsak dobi svoje uporabniško ime in geslo za dostop do vsebin. Uporabo spletne učilnice bo spoznal na interesni dejavnosti (Z glavo na kolo), ki bo enkrat tedensko. Do vsebin lahko dostopa tudi doma. Vadi lahko neomejeno in se tako pripravlja na teoretični del izpita.

7.2 Praktično usposabljanje – na prometnem poligonu

Po uspešno opravljenem teoretičnem delu izpita sledi praktično usposabljanje na prometnem poligonu. Vožnjo s kolesom bodo vadili na šolskem poligonu (dvorišču/igrišču), kjer morajo pokazati zadovoljivo spretnost in obvladovanje vožnje s kolesi. Pri vožnji uporabljajo šolska kolesa in (svojo) kolesarsko čelado.

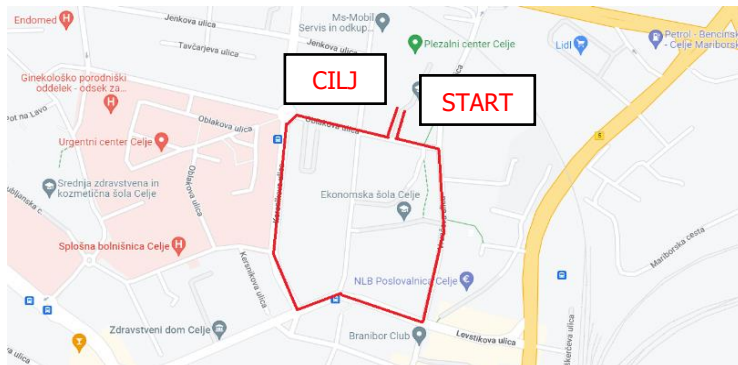
Po uspešno opravljenem teoretičnem delu izpita (1. del) in praktičnem usposabljanju na poligonu (2. del) dobi otrok kolesarsko izkaznico, ki jo boste morali starši podpisati, v kolikor se boste strinjali, da otrok opravlja še izpit na javnih prometnih površinah (3. del).

Skupna naloga šole in staršev oz. skrbnikov je, da v okviru zakonskega določila presodijo, kdaj je učenec telesno in umsko sposoben za samostojno vožnjo s kolesom v cestnem prometu.

Starši oz. skrbniki učenca soglasje potrdijo s podpisom na kolesarski izkaznici. Izkaznica še ni dokončno potrjena, saj mora učenec za samostojno vožnjo s kolesom uspešno opraviti še 3. del izpita. Mu pa omogoča vožnjo v javnem prometu, in to v spremstvu odrasle osebe.

7.3 Praktično usposabljanje – na javnih prometnih površinah

To je zaključni del. Pričel se bo po uspešno zaključenem prvem in drugem delu usposabljanja. Skupaj si bomo ogledali traso (pot), po kateri bo potekal praktični del izpita. Sledi vožnja (vaje) po izpitni trasi (slika 1) v skupini po pet učencev in v spremstvu dveh učiteljev.



Slika 1: Izpitna trasa



Slika 2: Start izpitne trase



Slika 3: Intervencijska pot iz Vruncjeve ulice 13



Slika 4: Oblakova ulica



Slika 5: Križišče Oblakova ulica – Vrunčeva ulica



Slika 6: Vrunčeva ulica



Slika 7: Križišče Vrunčeva ulica – Levstikova ulica



Slika 8: Levstikova ulica



Slika 9: Gregorčičeva ulica



Slika 10: Križišče Gregorčičeva ulica – Kersnikova ulica



Slika 11: Kersnikova ulica



Slika 12: Krožišče Kersnikova ulica – Oblakova ulica



Slika 13: Oblakova ulica



Slika 14: Intervencijska pot na Vrunčevo ulico 13



Slika 15: Cilj izpitne trase

Po končanem praktičnem usposabljanju sledi še izpit pred izpitno komisijo (predvidoma v mesecu maju), ki jo sestavljajo člani ZŠAM, policist, koordinatorica in učitelji (mentorji) naše šole. Če učenec uspešno opravi izpit, dobi potrjeno kolesarsko izkaznico, ki mu omogoča samostojno vožnjo kolesa v javnem prometu. Seveda mu morajo samostojno vožnjo dovoliti še starši oz. skrbniki.

8 IZ ZAKONA O PRAVILIH CESTNEGA PROMETA

31. člen

(območje umirjenega prometa)

- (1) V območju umirjenega prometa imajo pešci prednost pred drugimi udeleženci cestnega prometa.
- (2) Vozniki morajo v območju umirjenega prometa voziti posebno previdno, še zlasti pa morajo biti pozorni na otroke, ki jim je dovoljena igra v tem območju.
- (3) Z globo 40 eurov se kaznuje za prekršek voznika, ki ne potrebuje vozniškega dovoljenja, če ravna v nasprotju z določbo prvega ali drugega odstavka tega člena.
- (4) Z globo 120 eurov se kaznuje za prekršek voznika motornega vozila, ki v območju umirjenega prometa ravna v nasprotju z določbo prvega ali drugega odstavka tega člena.

31.a člen

(območje skupnega prometnega prostora)

- (1) Območje skupnega prometnega prostora souporabljajo vsi udeleženci cestnega prometa v skladu z načeli cestnega prometa.
- (2) Vozniki morajo v območju skupnega prometnega prostora voziti tako, da ne ogrožajo pešcev.
- (3) Pešci ne smejo v območju skupnega prometnega prostora namenoma ovirati voznikov.
- (4) Z globo 40 eurov se kaznuje za prekršek voznika, ki ne potrebuje vozniškega dovoljenja, in ravna v nasprotju z določbo drugega odstavka tega člena, ter pešca, ki ravna v nasprotju z določbo prejšnjega odstavka.
- (5) Z globo 120 eurov se kaznuje za prekršek voznika motornega vozila, ki ravna v nasprotju z določbo drugega odstavka tega člena.

32. člen

(območje za pešce)

- (1) V območjih za pešce je dovoljen tudi promet uporabnikov posebnih prevoznih sredstev, voznikov lahkih motornih vozil in kolesarjev oziroma kolesark (v nadaljnjem besedilu: kolesarjev), vendar le tako, da ne ogrožajo pešcev. Način in hitrost gibanja morajo prilagoditi razmeram v prometu, njihova hitrost pa ne sme preseči največje hitrosti, s kakršno se lahko gibljejo pešci.
- (2) V območju za pešce smejo zaradi opravljanja dejavnosti zapeljati vozila nujne medicinske pomoči, gasilska vozila, vozila zaščite in reševanja, vozila policije, vozila vojaške policije, vozila, s katerimi se opravljajo naloge občinskega redarstva, vozila, ki se uporabljajo za vzdrževanje cest in vozila za zbiranje in odvoz odpadkov in vozila, ki jih vozijo vozniki iz prvega odstavka 69. člena tega zakona. Druga vozila smejo zapeljati v območje za pešce le, če je to dovoljeno s predpisano prometno signalizacijo.
- (3) Z globo 80 eurov se kaznuje za prekršek voznika, ki v območju za pešce ravna v nasprotju z določbo prvega ali drugega odstavka tega člena.

33. člen **(varnostni pas)**

- (1) Med vožnjo morajo biti osebe v motornem vozilu na vseh sedežih, kjer so vgrajeni varnostni pasovi, pripete na način, ki ga je predvidel proizvajalec vozila glede na konstrukcijo zadrževalnega sistema.
- (2) Določba prejšnjega odstavka se ne uporablja za avtobuse mestnega potniškega prometa in za avtobuse, ki imajo stojišča, na katerih osebe stojijo.
- (3) Varnostnega pasu ni treba uporabljati osebi iz prvega odstavka tega člena, ki z veljavnim zdravniškim potrdilom dokaže, da pasu zaradi zdravstvenih razlogov ne more uporabljati.
- (4) Varnostnega pasu ni treba uporabljati osebam na zadnjih sedežih v vozilih policije in vojaške policije, če uporaba varnostnega pasu onemogoča izvajanje uradnih nalog.
- (5) Z globo 120 eurov se kaznuje za prekršek voznika ali potnika, ki ravna v nasprotju z določbo prvega odstavka tega člena.

34. člen **(zaščitna čelada)**

- (1) Voznik in potnik na mopedu, lahkem štirikolesu, motornem kolesu, trikolesu in štirikolesu brez zaprte kabine mora med vožnjo nositi na glavi ustrezno pripeto homologirano zaščitno motoristično čelado.
- (2) Ne glede na določbo prejšnjega odstavka homologirane zaščitne motoristične čelade le-to ni treba uporabljati vozniku in potniku na vozilu z vgrajenim zadrževalnim sistemom, ki izpolnjuje pogoje, predpisane s posebnim predpisom, kadar uporabljata v vozilo vgrajeni zadrževalni sistem, voznik in potnik na mopedu, katerega konstrukcijsko določena hitrost ne presega 25 km/h, pa imata lahko namesto homologirane zaščitne motoristične čelade ustrezno pripeto zaščitno kolesarsko čelado.
- (3) Voznik in potnik na kolesu in lahkem motornem vozilu, razen voznik invalidskega vozička na motorni pogon, morajo imeti do dopolnjenega 18. leta starosti med vožnjo ustrezno pripeto zaščitno kolesarsko čelado.
- (4) Jahač mora imeti med ježo na glavi zaščitno čelado.
- (5) Z globo 120 eurov se kaznuje za prekršek:
 1. voznika ali potnika na kolesu, lahkem motornem vozilu, mopedu, lahkem štirikolesu, motornem kolesu, trikolesu ali štirikolesu brez zaprte kabine, ki ravna v nasprotju z določbo prvega ali tretjega odstavka tega člena,
 2. jahača, ki ravna v nasprotju z določbo četrtega odstavka tega člena,
 3. starša, skrbnika, rejnika ali spremljevalca otroka, kadar otrok ravna v nasprotju z določbo prvega, tretjega ali četrtega odstavka tega člena.

35. člen **(prepoved uporabe naprav ali opreme, ki zmanjšujejo voznikovo slušno ali vidno zaznavanje ali možnost obvladovanja vozila)**

- (1) Voznik in učitelj vožnje se morata med vožnjo vzdržati vseh ravnanj, ki bi zmanjševala njuno slušno ali vidno zaznavanje ali možnost obvladovanja vozila.
- (2) Voznik med vožnjo ne sme poslušati radia ali drugih zvočnih naprav s takšno glasnostjo, ki mu onemogoča normalno slušno zaznavanje v cestnem prometu.

(3) Ne glede na prvi odstavek tega člena sme voznik, razen kandidat za voznika, ki ga učitelj vožnje uči vožnje motornega vozila, kandidat za voznika, ki vozi osebni avtomobil v spremstvu spremljevalca, učitelj vožnje ter spremljevalec, med vožnjo telefonirati, vendar le ob uporabi naprave za prostoročno telefoniranje. Pri opravljanju nalog, potrebnih za reševanje življenja ali premoženja, preprečitev ali odpravo velike materialne škode, preprečitev ali odpravo onesnaženja okolja in nalog policije ter vojaške policije, je med vožnjo dovoljena uporaba radijske postaje.

(4) Z globo 120 eurov se kaznuje za prekršek voznika, ki ne potrebuje vozniškega dovoljenja, ki ravna v nasprotju s prvim ali drugim odstavkom tega člena.

(5) Z globo 250 eurov se kaznuje za prekršek voznika, učitelja vožnje motornega vozila ali spremljevalca, ki ravna v nasprotju s prvim ali z drugim odstavkom tega člena. Vozniku motornega vozila, učitelju vožnje ali spremljevalcu se izrečejo tudi 3 kazenske točke.

36. člen

(prepoved uporabe sredstev in naprav, namenjenih onemogočanju delovanja merilnih naprav)

(1) Udeleženci cestnega prometa ne smejo uporabljati in tudi ne imeti pri sebi ali v vozilu ali na njem naprav, s katerimi bi lahko otežili, motili ali preprečili delovanje merilnih ali drugih naprav ali tehničnih sredstev (npr. motilec radijskega signala ...), ki jih uporabljajo pooblašteni organi pri nadzoru cestnega prometa.

(2) Naprav, s katerimi bi lahko otežili, motili ali preprečili delovanje merilnih ali drugih naprav ali tehničnih sredstev, ki jih uporabljajo pooblašteni organi pri nadzoru cestnega prometa, ni dovoljeno vgraditi oziroma namestiti v ali na vozilo.

(3) Določbe prvega in drugega odstavka tega člena se ne uporabljajo za vojaška vozila.

(4) Naprava iz prvega odstavka, ki jo udeleženec cestnega prometa uporablja ali jo ima pri sebi ali v vozilu ali na njem, se odvzame. Če voznik ne odstrani naprave z vozila ali iz njega, se jo odstrani z neposredno fizično prisilitvijo na njegove stroške.

(5) Z globo 400 eurov se kaznuje za prekršek udeleženca cestnega prometa, ki ravna v nasprotju z določbo prvega odstavka tega člena.

(6) Z globo 1.000 eurov se kaznuje za prekršek pravno osebo ali samostojnega podjetnika ali posameznika, ki samostojno opravlja dejavnost, ki ravna v nasprotju z določbo drugega odstavka tega člena, njihova odgovorna oseba ter druga fizična oseba pa z globo 120 eurov.

83. člen

(udeležba pešcev v cestnem prometu)

(1) Pešci morajo uporabljati prometne površine, namenjene hoji pešcev.

(2) Če na vozišču ali ob njem ni pasu za pešce, pešpoti ali pločnika, je pa kolesarska pot ali steza, smejo hoditi pešci po kolesarski poti ali stezi, vendar tako, da ne ovirajo kolesarjev, voznikov lahkih motornih vozil in voznikov mopedov, katerih konstrukcijsko določena hitrost ne presega 25 km/h.

(3) Pešec ne sme hoditi po vozišču ali se zadrževati na njem, prav tako ne sme nanj nenadoma stopiti.

(4) Ne glede na določbo prejšnjega odstavka smejo hoditi pešci po vozišču tam, kjer ni pločnika, pešpoti ali kolesarske steze. Pešci morajo hoditi ob levem robu vozišča v smeri hoje.

(5) Izjemoma lahko pešci hodijo po desni strani vozišča v smeri hoje, kjer je to zanje varneje (nepregledni ovinek, ovira na vozišču ipd.).

(6) Pešec, ki potiska enosledno vozilo, ročni voziček ali drugo prevozno sredstvo in organizirana skupina pešcev, mora v primeru, ko ni mogoče uporabljati prometne površine namenjene hoji pešcev, hoditi ob desnem robu vozišča v smeri hoje. Pešec, ki potiska ob sebi enosledno vozilo, ga mora voditi na svoji levi strani. Določba velja tudi za osebo, ki se vozi v invalidskem vozičku.

(7) Pešec mora prečkati vozišče na prehodu za pešce, če je ta oddaljen od njega manj kot 100 metrov. Pešec ne sme prečkati vozišča zunaj prehoda za pešce, če sta smerni vozišči fizično ločeni ali ju loči neprekinjena ločilna črta.

(8) Pešec mora prečkati vozišče brez ustavljanja in po najkrajši poti. Preden stopi na vozišče, se mora prepričati, če to lahko varno stori.

(9) Z globo 40 eurov se kaznuje za prekršek pešca, ki ravna v nasprotju z določbo prvega, drugega, tretjega, četrtega, šestega, sedmega ali osmega odstavka tega člena in organizatorja skupine pešcev, ki ravna v nasprotju z določbo šestega odstavka tega člena.

84. člen

(označitev pešcev)

(1) Pešec, ki vleče ali potiska po vozišču ročni voziček ali se vozi po vozišču v invalidskem vozičku, mora imeti ponoči in ob zmanjšani vidljivosti na vozičku prižgano najmanj eno svetilko, ki oddaja belo svetlobo, pritrjeno na levi strani, ki mora biti vidna od spredaj in zadaj. Svetloba svetilke ne sme slepiti drugih udeležencev v cestnem prometu.

(2) Pešec, ki ponoči hodi zunaj naselja ali v neosvetljenem naselju, kjer ni pločnika ali pešpoti, po vozišču ali tik ob njem, mora nositi na vidnem mestu na strani, ki je obrnjena proti vozišču, svetilko, ki oddaja belo svetlobo, ki je vidna s sprednje in zadnje strani ali odsevni telovnik živo rumene ali oranžne barve z vdelanimi odsevnimi trakovi bele barve, ali odsevnik iz drugega odstavka 87. člena tega zakona.

(3) Ne glede na prejšnji odstavek mora organizirana skupina pešcev, ki hodi ponoči zunaj naselja ali v neosvetljenem naselju po vozišču, uporabljati na začetku in na koncu skupine najmanj po eno svetilko, ki oddaja belo svetlobo. Svetilke morajo biti nameščene tako, da jih lahko drugi udeleženci cestnega prometa pravočasno opazijo.

(4) Z globo 40 eurov se kaznuje za prekršek pešca, ki ni označen v skladu z določbami tega člena in organizatorja skupine pešcev, ki ravna v nasprotju z določbo tretjega odstavka tega člena.

85. člen

(varna udeležba oseb s posebnimi potrebami v cestnem prometu)

Osebe s posebnimi potrebami, katerih udeležba v cestnem prometu lahko predstavlja povečano nevarnost zanje ali za druge, se smejo vključiti v cestni promet, ko same ali tisti, ki so zanje odgovorni, storijo vse, da s svojo udeležbo ne bi ogrozili sebe ali drugih udeležencev cestnega prometa. V tem smislu morajo imeti spremljevalca ter uporabljati prirejeno vozilo ali potrebne pripomočke. Slepí pešci, ki so samostojno udeleženi v cestnem prometu, morajo uporabljati belo palico.

87. člen **(varstvo otrok)**

- (1) Otroci morajo biti kot udeleženci v cestnem prometu deležni posebne pozornosti in pomoči vseh drugih udeležencev.
- (2) Otroci morajo ponoči ali ob zmanjšani vidljivosti med hojo po cesti nositi na vidnem mestu na strani, ki je obrnjena proti vozišču, odsevnik, ki ne sme biti rdeče barve in katerega odsevna površina na vsaki strani meri najmanj 20 cm².
- (3) Učenci prvega in drugega razreda osnovne šole morajo na poti v šolo in iz nje nositi poleg odsevnika iz prejšnjega odstavka tudi rumeno rutico, nameščeno okoli vratu.
- (4) Kadar je treba poskrbeti za varnost otrok, posebno še takrat, ko se pričakuje večje število otrok na enem mestu (prihod ali odhod iz šole, vrtca ipd.), lahko šole, organizirane skupine staršev, organizacije za varnost cestnega prometa, ustanove, društva ali druge institucije organizirajo in izvajajo varstvo otrok v cestnem prometu.
- (5) Pri varovanju otrok iz prejšnjega odstavka na prehodu za pešce mora biti oseba, ki varuje otroke pri prečkanju vozišča, stara najmanj 21 let. Oblečena mora biti v oblačila živo rumene barve z vdelanimi odsevnimi trakovi bele barve, pri varovanju pa mora uporabljati predpisani, obojestransko označeni prometni znak »Ustavi!«, s katerim ustavi prometni tok vozil in omogoči otrokom varno prečkanje vozišča.
- (6) Voznik mora na znak iz prejšnjega odstavka ustaviti vozilo pred prehodom za pešce in pustiti otroke mimo.
- (7) Otroci morajo imeti na poti v vrtec in prvi razred osnovne šole ter domov spremstvo polnoletne osebe. Spremljevalci so lahko tudi otroci, starejši od 10 let in mladoletniki, če to dovolijo starši, skrbniki oziroma rejniki otroka. Otroci, ki obiskujejo prvi razred osnovne šole, lahko prihajajo v območju umirjenega prometa in v območju za pešce v šolo tudi brez spremstva, če to dovolijo starši, skrbniki oziroma rejniki.
- (8) Otroci smejo samostojno sodelovati v cestnem prometu šele, ko se starši, skrbniki oziroma rejniki prepričajo, da so otroci sposobni razumeti nevarnosti v prometu in da so seznanjeni s prometnimi razmerami na prometnih površinah, kjer se srečujejo s cestnim prometom.
- (9) O kršitvi določb tega zakona, ki jo stori otrok ali mladoletnik, mora pooblaščen uradna oseba obvestiti njegove starše, skrbnike oziroma rejnike.
- (10) Z globo 250 eurov se kaznuje za prekršek voznika, ki ravna v nasprotju z določbo šestega odstavka tega člena. Vozniku motornega vozila se izrečejo tudi 3 kazenske točke.

88. člen **(prevoz oseb)**

- (1) V motornem in priklopnem vozilu ali na njem se sme voziti le toliko oseb, kolikor je v vozilu sedežev oziroma stojišč, na način, ki ga je določil proizvajalec vozila.
- (2) V bivalnem in lahkem priklopniku ni dovoljeno prevažati oseb.
- (3) Voznik sme v avtobusu, ki v prometnem dovoljenju nima vpisanih stojišč, voziti le toliko oseb, kolikor ima vozilo vgrajenih sedežev. Potniki morajo med vožnjo sedeti na sedežih, vgrajenih v vozilu.
- (4) Voznik ne sme pričeti z vožnjo avtobusa, dokler potniki niso varno vstopili oziroma izstopili in dokler vrata avtobusa niso zaprta.

(5) Na delovnem vozilu, ki ima pregrajena stojišča ali sedeže, se sme voziti le toliko oseb, kolikor je teh stojišč ali sedežev. Na delovnem vozilu v cestnem prometu mora biti v takem primeru prižgana rumena utripajoča luč.

(6) V bivalnem vozilu se sme voziti le toliko oseb, kolikor je v prometnem dovoljenju vpisanih sedežev. Potniki morajo med vožnjo sedeti na sedežih.

(7) Na sedežu poleg voznika ni dovoljeno voziti osebe, ki je očitno pod vplivom alkohola, mamil ali psihoaktivnih zdravil.

(8) Na tovornem vozilu oziroma na priklopnem vozilu, ki ga vleče traktor, se sme voziti v prostoru za tovor največ pet oseb, ki so potrebne za nalaganje oziroma razlaganje tovora.

(9) Osebe, ki se vozijo v vozilih iz petega ali osmega odstavka tega člena, ne smejo biti očitno pod vplivom alkohola, mamil ali psihoaktivnih zdravil.

(10) Osebe iz osmega odstavka tega člena ne smejo v vozilu stati, sedeti na stranicah tovrnega prostora ali na nestabilnem oziroma nepritrjenem tovoru, kot tudi ne na tovoru, ki presega višino stranic tovrnega prostora.

(11) Na tovornem vozilu, ki nima stranic tovrnega prostora, in na prekucniku ni dovoljeno voziti oseb.

(12) Na traktorju in delovnem stroju se sme poleg voznika voziti druga oseba le, če je v ta namen na njem vgrajen sedež za prevoz oseb, ki je vpisan v prometnem dovoljenju. Otrok, mlajši od enega leta in pol, se na traktorju ali na delovnem stroju ne sme prevažati.

(13) Na traktorskem priključku, na priključku delovnega stroja ali motokultivatorja ni dovoljeno prevažati osebe.

(14) Med vožnjo v motornem vozilu z vgrajenim zadrževalnim sistemom mora biti otrok, manjši od 140 cm ali lažji od 36 kg, zavarovan z zadrževalnim sistemom, ki je primeren fizičnim lastnostim otroka. V motornem vozilu, ki ni opremljen z zadrževalnim sistemom, ni dovoljeno prevažati otrok, mlajših od treh let, otroci starejši od treh let in manjši od 140 cm pa se smejo prevažati le na sedežih, ki niso prednji sedeži. Otrok ni dovoljeno prevažati v nazaj obrnjenem zadrževalnem sistemu v sedežu za potnike, zaščitnem s prednjo zračno blazino, razen če je zračna blazina deaktivirana mehanično.

(15) Voznik začetnik ne sme voziti vozila, s katerim se opravlja javni prevoz potnikov ali prevoz oseb za lastne potrebe.

(16) Pri opravljanju nalog policije lahko policist opravlja prevoz oseb z vozilom policije tako, da mu ni treba upoštevati določb tega člena, vendar pri tem ne sme ogrožati potnikov ali drugih udeležencev cestnega prometa ali njihovega premoženja.

(17) Z globo 120 evrov se kaznuje za prekršek voznika, ki ravna v nasprotju z določbami tega člena.

(18) Z globo 1.000 evrov se kaznuje za prekršek pravno osebo, samostojnega podjetnika posameznika ali posameznika, ki samostojno opravlja dejavnost, ki ravna v nasprotju z določbami tega člena, njihova odgovorna oseba pa z globo 120 evrov. Z globo 120 evrov se kaznuje za prekršek tudi odgovorno osebo državnega organa ali organa samoupravne lokalne skupnosti, ki ravna v nasprotju z določbami tega člena.

89. člen

(prepoved prevoza oseb)

(1) Vozilo, s katerim se lahko poleg voznika prevažata več kot osem oseb, sme voziti oseba, ki v zadnjih treh letih ni bila pravnomočno obsojena za kaznivo dejanje povzročitve prometne

nesreče iz malomarnosti, ki ima za posledico smrt ene ali več oseb, ali za kaznivo dejanje zapustitve poškodovanca v prometni nesreči brez pomoči.

(2) Oseba, zaposlena kot voznik vozila iz prejšnjega odstavka, ali ki vozi takšno vozilo pri opravljanju svojega poklica, mora najkasneje v roku 8 dni po pravnomočnosti odločbe iz prejšnjega odstavka pisno obvestiti delodajalca, pri katerem je zaposlena, o neizpolnjevanju katerega koli pogoja iz prejšnjega odstavka.

(3) Delodajalci, ki uporabljajo vozila iz prvega odstavka tega člena, so dolžni za vse svoje voznike, ki vozijo ta vozila, preden jih odredijo na vožnjo, preveriti, če izpolnjujejo pogoje, predpisane v prvem odstavku. Delodajalci lahko pridobijo podatke za svoje voznike od organov, ki vodijo evidence podatkov iz prvega odstavka tega člena. Na zahtevo delodajalca morajo organi, ki vodijo evidence, te podatke brezplačno posredovati.

(4) Z globo 300 eurov se kaznuje za prekršek voznika, ki ravna v nasprotju z določbo prvega ali drugega odstavka tega člena.

(5) Z globo 5.000 eurov se kaznuje za prekršek pravno osebo, samostojnega podjetnika posameznika ali posameznika, ki samostojno opravlja dejavnost, ki odredi, dovoli ali dopusti vožnjo vozila v nasprotju z določbo prvega odstavka tega člena, njihovo odgovorno osebo pa z globo 300 eurov. Z globo 300 eurov se kaznuje za prekršek tudi odgovorno osebo državnega organa ali organa samoupravne lokalne skupnosti, ki odredi, dovoli ali dopusti vožnjo vozila v nasprotju z določbo prvega odstavka tega člena.

90. člen **(prevoz skupine otrok)**

(1) Skupino otrok je dovoljeno prevažati le z motornim vozilom, ki poleg splošnih pogojev, predpisanih v tem zakonu in zakonu, ki ureja motorna vozila, izpolnjuje tudi druge predpisane posebne pogoje.

(2) Skupino otrok, ki se prevaža z avtobusom, mora, razen pri prevozu v šolo in iz šole v posebnem linijskem prevozu, spremljati najmanj en spremljevalec (učitelj, vzgojitelj, trener ipd.), star najmanj 21 let, ki skrbi za varnost otrok pri vstopanju v vozilo in izstopanju iz njega ter za red in varnost otrok v avtobusu.

(3) Otroci morajo med vožnjo z avtobusom, razen med vožnjo z mestnim avtobusom v naselju, sedeti na sedežih, vgrajenih v vozilu, in biti pripeti z vgrajenimi varnostnimi pasovi. Na sedežih, pred katerimi ni drugega sedeža ali predpisane varnostne pregrade, smejo sedeti le, če so pripeti z vgrajenimi varnostnimi pasovi.

(4) Skupino otrok sme prevažati z osebnim avtomobilom voznik, ki ima najmanj tri leta vozniško dovoljenje za vožnjo motornega vozila kategorije B, z avtobusom pa voznik, ki najmanj eno leto poklicno vozi avtobus ustrezne kategorije (D1 ali D). Voznik, ki poklicno vozi avtobus kategorije D manj kot eno leto, sme prevažati skupino otrok z avtobusom, če je pred tem najmanj dve leti poklicno vozil motorna vozila kategorije C. Voznik, ki poklicno vozi avtobus kategorije D1 manj kot eno leto, sme prevažati skupino otrok z avtobusom, ki nima več kot 16 sedežev, če je pred tem najmanj dve leti poklicno vozil motorna vozila kategorije B.

(5) Poklicne vozniške izkušnje iz prejšnjega odstavka dokazuje voznik s potrdilom o poklicnih voznških izkušnjah, ki ga izda pravna oseba, samostojni podjetnik posameznik ali posameznik, ki samostojno opravlja dejavnost, pri katerem je voznik zaposlen oziroma pri katerem je pridobil predpisane vozniške izkušnje. Potrdilo o poklicnih voznških izkušnjah se izda na posebnem predpisanem obrazcu.

- (6) Voznik ne sme v delovnem dnevu, v katerem prevaža skupino otrok, opravljati del, ki bi lahko vplivala na njegovo zmožnost varnega upravljanja motornega vozila.
- (7) Če naročnik prevoza oziroma njegov predstavnik sumi, da je voznik v takšnem psihofizičnem stanju, da ne zmore varno voziti, sme policiji predlagati, da pred začetkom ali nadaljevanjem vožnje policist preveri njegovo psihofizično stanje.
- (8) Vozilo, s katerim se prevaža skupina otrok, mora biti predpisano označeno. Predpisano označeno mora biti tudi vozilo, s katerim se opravlja posebni linijski prevoz šoloobveznih otrok, in sicer ves čas prevoza in ne glede na število otrok v vozilu.
- (9) Voznik ne sme označiti vozila s predpisanim znakom za prevoz skupine otrok v nasprotju z določbo osmega odstavka tega člena.
- (10) Z globo 160 eurov se kaznuje za prekršek spremljevalca, ki ravna v nasprotju z določbo drugega odstavka tega člena.
- (11) Z globo 160 eurov se kaznuje za prekršek voznika, ki ravna v nasprotju z določbami tega člena.
- (12) Z globo 500 eurov se kaznuje za prekršek pravno osebo, samostojnega podjetnika posameznika ali posameznika, ki samostojno opravlja dejavnost, ki ravna v nasprotju z določbami tega člena, njihovo odgovorno osebo pa z globo 80 eurov. Z globo 80 eurov se kaznuje za prekršek tudi odgovorno osebo državnega organa ali organa samoupravne lokalne skupnosti, ki ravna v nasprotju z določbami tega člena.

91. člen

(vstopanje in izstopanje potnikov)

- (1) Mimo avtobusa ali avtotaksi vozila, ustavljenega na zaznamovanem mestu na vozišču ali na zaznamovani niši, ki je rezervirana za avtobuse ali avtotaksi vozila, morajo vozniki voziti tako, da je zagotovljena varnost pešcev. Če potniki vstopajo ali izstopajo, je treba voziti mimo z zmanjšano hitrostjo in posebno previdno.
- (2) Avtobusu je treba v naselju omogočiti speljevanje s postajališča, ko voznik to nakaže s predpisanim znakom. Da bi mu to omogočili, morajo drugi udeleženci cestnega prometa zmanjšati hitrost, če je potrebno, tudi ustaviti. Voznik avtobusa sme dati znak, da bo odpeljal s postajališča šele takrat, ko zapre vrata in je pripravljen za vključitev v cestni promet. V promet se sme vključiti le, če s tem ne ogroža drugih udeležencev cestnega prometa.
- (3) Mimo vozila, ustavljenega na cesti zunaj vozišča, ki je posebej označeno za prevoz skupine otrok in ima vključene varnostne utripalke, ker otroci vstopajo ali izstopajo, je voznik dolžan voziti z zmanjšano hitrostjo in posebno previdno ter po potrebi vozilo ustaviti.
- (4) Kadar je vozilo, ki je posebej označeno za prevoz skupine otrok in ima vključene varnostne utripalke, ker otroci vstopajo ali izstopajo, ustavljeno na smernem vozišču, vožnja mimo za vozila, ki vozijo po istem smernem vozišču, ni dovoljena, vozniki vozil, ki vozijo mimo po smernem vozišču za vožnjo v nasprotni smeri, pa morajo voziti z zmanjšano hitrostjo in posebno previdno ter po potrebi vozilo ustaviti.
- (5) Z globo 40 eurov se kaznuje za prekršek voznika, ki ne potrebuje voznškega dovoljenja, ki ravna v nasprotju z določbami tega člena in voznik, ki ravna v nasprotju z določbo prvega ali drugega odstavka tega člena.
- (6) Z globo 200 eurov se kaznuje za prekršek voznika motornega vozila, ki ravna v nasprotju z določbo tretjega ali četrtega odstavka tega člena.

93. člen

(pogoji za udeležbo koles v cestnem prometu)

- (1) Vozniki koles morajo voziti po kolesarskem pasu, kolesarski stezi ali kolesarski poti. Kjer teh prometnih površin ni oziroma niso prevozne, smejo voziti ob desnem robu smernega vozišča v smeri vožnje.
- (2) Vozniki koles morajo voziti drug za drugim, razen na kolesarski poti, kjer smeta voziti dva vzporedno, če širina poti to omogoča.
- (3) Med vožnjo s kolesom je prepovedano:
 1. voditi, vleči ali potiskati druga vozila, razen vleke priklopnih vozil iz četrtega in petega odstavka tega člena;
 2. pustiti se vleči ali potiskati;
 3. prevažati predmete, ki ovirajo kolesarja pri vožnji;
 4. voziti druge osebe razen, če ta zakon ne določa drugače.
- (4) Če je kolesu dodano priklopno vozilo, mora biti vez med kolesom in priklopnim vozilom takšna, da voznik kolesa lahko obvlada kolo in priklopno vozilo in da se priklopno vozilo ne more samo odpeti. Priklopno vozilo ne sme biti širše od 100 cm. Na sredini zadnje strani priklopnega vozila mora biti nameščen rdeč odsevník, predpisan za priklopna vozila, ponoči in ob zmanjšani vidljivosti pa mora biti nad njim prižgana pozicijska svetilka, ki oddaja rdečo svetlobo.
- (5) V priklopnem vozilu, ki je dodano kolesu, ni dovoljeno prevažati oseb, razen v priklopnem vozilu, konstruiranem in namenjenem za prevoz enega ali dveh otrok. Takšno priklopno vozilo mora ustrezati pogojem iz 1. in 4. točke šestega odstavka tega člena.
- (6) Na kolesu je dovoljeno prevažati otroka mlajšega od osem let, če je na kolesu pritrjen poseben sedež za otroka in je kolo dodatno opremljeno s stopalkami za noge, ki morajo biti prilagojene velikosti otroka. Sedež za otroka mora biti narejen tako, da:
 1. ustreza velikosti otroka;
 2. je trdno povezan s kolesom;
 3. je nameščen tako, da ne ovira voznika, mu ne zmanjšuje preglednosti in gibljivosti;
 4. onemogoča poškodovanje otroka.
- (7) Dve ali več oseb se sme voziti le na kolesu posebne konstrukcije, ki je izdelano tako, da omogoča varno vožnjo.
- (8) Na kolesu in v priklopnem vozilu, ki je dodano kolesu, sme prevažati otroka le polnoletna oseba.
- (9) Voznik kolesa mora imeti na sprednji strani, ponoči in ob zmanjšani vidljivosti, prižgan žaromet za osvetljevanje ceste, ki oddaja belo svetlobo, na zadnji strani pa pozicijsko svetilko, ki oddaja rdečo svetlobo. Na zadnji strani kolesa mora imeti nameščen rdeč odsevník, na obeh straneh pedal rumene ali oranžne odsevnike, na kolesih pa rumene ali oranžne bočne odsevnike.
- (10) Parkirano kolo mora biti postavljeno tako, da ne ovira prometa.
- (11) Z globo 40 eurov se kaznuje za prekršek udeleženca cestnega prometa, ki prevažata otroka na kolesu ali v priklopnem vozilu, ki je dodano kolesu, v nasprotju z določbo šestega, osmega ali desetega odstavka tega člena ter udeleženca cestnega prometa, ki ravna v

nasprotju z določbo prvega, drugega, tretjega, četrtega, petega, sedmega ali devetega odstavka tega člena.

94. člen

(vožnja voznikov koles z licenco)

(1) Ne glede na drugi odstavek prejšnjega člena smejo vozniki koles, ki imajo licenco Kolesarske zveze Slovenije ali ustrezne druge mednarodne kolesarske organizacije, za nastope na organiziranih kolesarskih tekmovanjih pri izvedbi treninga na javni cesti voziti tudi po dva vzporedno. Voznikom koles ni dovoljeno voziti vzporedno, kadar je zmanjšana vidljivost in ponoči. Pri vzporedni vožnji se lahko uporablja le skrajni desni prometni pas.

(2) Trening iz prejšnjega odstavka lahko poteka na vozišču tistih cest, ki nimajo kolesarskega pasu oziroma kolesarske poti.

(3) Organizirana kolona voznikov koles, ki vozijo vzporedno, ne sme šteti manj kot štiri voznike koles (2 para). Organizirano kolono voznikov koles spredaj ali zadaj spremlja vozilo, označeno s posebno opozorilno svetilko, ki oddaja rumeno svetlobo.

(4) Ko vozniki koles vadijo v skladu s prejšnjim odstavkom, smejo uporabljati na javnih cestah tudi tekmovalna kolesa. Vozniki koles morajo obvezno uporabljati kolesarsko čelado.

(5) Vozniki koles morajo imeti v času, ko vozijo po določbah tega člena, pri sebi ustrezno potrdilo o tem, da imajo licenco, ki jo je izdala Kolesarska zveza Slovenije ali ustrezna druga mednarodna kolesarska organizacija. Navedeno potrdilo morajo vozniki koles predložiti pri nadzoru na vpogled.

(6) Z globo 80 eurov se kaznuje za prekršek voznika kolesa, ki ravna v nasprotju z določbami tega člena.

95. člen

(pogoji za udeležbo mopedov, motornih koles, trikoles, lahkih štirikoles in štirikoles v cestnem prometu)

(1) Vozniki mopedov, katerih konstrukcijsko določena hitrost ne presega 25 km/h, morajo voziti po kolesarskem pasu, kolesarski stezi ali kolesarski poti. Kjer teh prometnih površin ni oziroma niso prevozne, smejo voziti ob desnem robu smernega vozišča v smeri vožnje.

(2) Vozniki mopedov, katerih konstrukcijsko določena hitrost ne presega 25 km/h, morajo voziti drug za drugim.

(3) Mopedu ali motornemu kolesu sme biti priklopljen lahki priklopnik za prtljago na največ dveh kolesih, ki ga vleče za seboj. Ta priklopnik ne sme biti širši od enega metra in mora biti pripet tako, da se ne more sam odpeti in da je zagotovljena njegova stabilnost.

(4) Voznik mopeda in motornega kolesa sme prevažati potnika samo, če je na vozilu za potnika vgrajen poseben sedež in stopalke za noge ali če ima stranski priklopnik. Potnik na mopedu in motornem kolesu mora imeti med vožnjo noge na stopalkah.

(5) Voznik mopeda, motornega kolesa, trikolesa, lahkega štirikolesa ali štirikolesa sme kot potnike voziti le osebe, starejše od 12 let.

(6) Voznik mopeda, motornega kolesa, trikolesa, lahkega štirikolesa ali štirikolesa ne sme voziti osebe, ki je očitno pod vplivom alkohola, prepovedanih drog, psihoaktivnih zdravil ali drugih psihoaktivnih snovi.

- (7) Voznik mopeda in motornega kolesa se ne sme držati za drugo vozilo, prevažati, vleči ali potiskati predmetov, ki bi ga ovirali pri vožnji, ali potiskati oziroma vleči drugih udeležencev cestnega prometa.
- (8) Voznik mopeda, mlajši od 16 let, ne sme prevažati potnika.
- (9) Določbe tega zakona, ki veljajo za kolesarje, se smiselno uporabljajo tudi za voznike mopedov, katerih konstrukcijsko določena hitrost ne presega 25 km/h.
- (10) Z globo 40 eurov se kaznuje za prekršek voznika, ki ravna v nasprotju z določbo prvega, drugega, tretjega, četrtega, petega ali osmega odstavka tega člena.
- (11) Z globo 120 eurov se kaznuje za prekršek voznika, ki ravna v nasprotju z določbo šestega ali sedmega odstavka tega člena.

97.a člen

(pogoji za udeležbo lahkih motornih vozil v cestnem prometu)

- (1) Vozniki lahkih motornih vozil morajo voziti po kolesarskem pasu, kolesarski stezi ali kolesarski poti. Kjer teh prometnih površin ni ali niso prevozne, smejo voziti ob desnem robu smernega vozišča ceste v naselju, kjer je najvišja dovoljena hitrost vožnje omejena do 50 km/h.
- (2) Ne glede na prejšnji odstavek je dovoljena uporaba invalidskih vozičkov na motorni pogon tudi na vozišču ceste v naselju, namenjene prometu motornih vozil, kjer je najvišja dovoljena hitrost vožnje omejena do 70 km/h ali ceste zunaj naselja.
- (3) Določbe tega zakona, ki veljajo za kolesarje, se smiselno uporabljajo tudi za voznike lahkih motornih vozil.
- (4) Vozniki lahkih motornih vozil morajo voziti drug za drugim, razen na kolesarski poti, kjer smeta voziti dva vzporedno, če širina poti to omogoča.
- (5) Med vožnjo z lahkim motornim vozilom je prepovedano:
- voditi, vleči ali potiskati druga vozila;
 - pustiti se vleči ali potiskati;
 - prevažati druge osebe razen, če je lahko motorno vozilo, skladno z navodili proizvajalca, konstruirano za prevoz oseb;
 - prevažati predmete, ki ovirajo voznika pri vožnji.
- (6) Voznik lahkega motornega vozila mora imeti ponoči in ob zmanjšani vidljivosti prižgan na sprednji strani žaromet za osvetljevanje ceste, ki oddaja belo svetlobo, na zadnji strani pa pozicijsko svetilko, ki oddaja rdečo svetlobo. Na zadnji strani lahkega motornega vozila mora imeti nameščen rdeč odsevník, na obeh straneh pa rumene ali oranžne bočne odsevníke.
- (7) Parkirano lahko motorno vozilo mora biti postavljeno tako, da ne ovira prometa.
- (8) Uporaba lahkih motornih vozil, pri katerih konstrukcijsko določena hitrost presega 25 km/h ali so širša od 80 cm, lahkih motornih vozil brez krmila in miniaturnih motornih vozil, v cestnem prometu ni dovoljena. Izjemoma je dovoljena uporaba motornih sani v cestnem prometu, če je to potrebno za reševanje človeških življenj ali premoženja, preprečitev ali odpravo velike materialne škode ali odpravo posledic onesnaženja okolja. V takih primerih sme v skladu s prometnimi pravili, ki se uporabljajo za vožnjo motornih vozil, motorne sani upravljati oseba, ki sme voziti motorno vozilo.
- (9) Z globo 40 eurov se kaznuje za prekršek voznika lahkega motornega vozila, ki ravna v nasprotju z določbo prvega, četrtega, petega, šestega ali sedmega odstavka tega člena.

- (10) Z globo 250 eurov se kaznuje za prekršek voznika lahkega motornega vozila, ki ravna v nasprotju z določbo osmega odstavka tega člena.

9 ZAKLJUČEK

S prometnovarnostnim načrtom morajo biti seznanjeni vsi učenci v šoli. O njem naj razpravljajo učenci pri razrednih urah in ostalih oblikah vzgojno-izobraževalnega dela. Za učence razredne stopnje je priporočljiv ogled varnih šolskih poti in dovoljenih prehodov.

Pri izvajanju prometno varnostnega načrta sodelujejo vsi učitelji, starši in zunanji sodelavci, ki skrbijo za prometno varnost in vzgojo udeležencev v cestnem prometu. Predloge in pripombe, ki bi kakorkoli izboljšali prometno varnost učencev, sporočite vodstvu šole.

S prometnovarnostnim načrtom so seznanjeni:

- učenci I. OŠ Celje;
- učiteljski zbor I. OŠ Celje;
- šolska skupnost;
- svet staršev;
- policijska postaja Celje;
- MO Celje;
- SGB varnostno svetovanje.

Prometnovarnostni načrt I. OŠ Celje je dokument, ki se vsako leto spreminja in dopolnjuje.